



НОВОСТИ ВЫПУСКА:



IBA



www.acbk.kz, office@acbk.kz
.(7172) 910044
.(727) 2203877

2013

!



!

!

26

»

«

»

« »
500 000

«

»

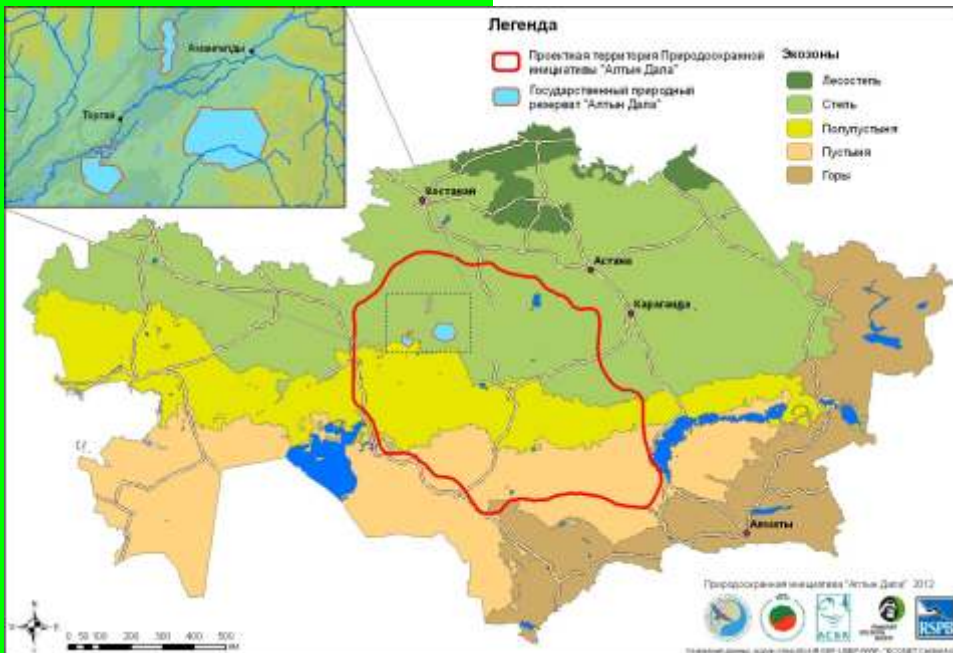
1990-

95%.

137 000

(),

«



«

»

2012

()

2012

10

77

GSM

11

()

...



2012

1

4

.200

GSM-

«

»



IBA

2012

()

()
«

(IBA)».

IBA,



1. «

»
() ,

: . .

(
IBA).

, - ,

, -

() .

3. «

20

» () ,
() .

3-5

16

3

2. «

» () ,
« » .

2013

В июле и сентябре этого года состоялись две экспедиции в Джунгарский Алатау для изучения современного состояния популяций семиреченского лягушкозуба.

Хвостатая амфибия семиреченский лягушкозуб (*Ranodon sibiricus*) относится к очень древнему семейству амфибий – Нупобиidae. Первые представители этого семейства появились в раннем мелу, порядка 150 млн. лет назад.

Лягушкозуб обитает только в Джунгарском Алатау – на юго-востоке Казахстана и в прилегающих районах северо-западного Китая (Синьцзяне). Он имеет статус «исчезающий» (EN) в Красном списке МСОП и «уязвимый» (VU) в Красной книге Республики Казахстан. Охраной лягушкозуб не избыточен: под формальной защитой находится только в Верхнекокшуйском заказнике, где разрешены многие виды хозяйственной деятельности. Внутренние районы Джунгарского Алатау, которые являлись целью нашей поездки,

исследователи посещали редко.

В условиях сложных горных дорог и холодных ночевок (до -3-5°C в сентябре) мы посетили более 40 горных ручьев и речек и провели учеты амфибии в каждом водотоке, где она была обнаружена. Работа была не простая. По ручьям в поисках животных мы проходили сотни метров, аккуратно переворачивая камни, под которыми скрывались животные. От холодной воды нередко сводило пальцы. Трудиться приходилось днем и ночью, поскольку взрослые лягушкозубы в основном активны в темное время суток. Сядешь бывало на камень, и думаешь: «Ну почему я не стал бедвочером!?»

Сделав старт с высоты 1600 м н.ур.м. мы достигли верхней границы леса и субальпийских лугов (2400-2500 м), обследовали верховья и истоки ручьев и уточнили пределы высотного распространения вида.

Главные результаты экспедиций – карта современных находок

лягушкозуба и оценка обилия животного в центральной части ареала – лягут в основу разработки плана по созданию заповедной территории для охраны этого редкого животного.

Экспедиции АСБК были поддержаны фондом Stiftung Artenschutz в содружестве с Verband Deutscher Zoodirektoren (VDZ) при содействии немецких зоопарков. Мы благодарны сотрудникам ТОО «Институт географии» (г. Алматы) и ТОО «Стек» (г. Текели), которые оказали нам неоценимую помощь в проведении обеих экспедиций, работая вместе с нами на учетных маршрутах, не покладая рук!

Татьяна Дуйсебаева



“

”

/ /

« ».

GPS,

().





2008-2012

Создана первая казахстанская база данных по всем степным видам животных нашей страны и по растительности. Данный информационный ресурс был разработан в рамках проекта ГЭФ/ПРООН/Правительства РК «Устойчивое управление степными экосистемами», который завершает свою работу.

Все имеющиеся данные были собраны во время мониторинговых работ, которые проводились специалистами АСБК, а также сотрудниками ряда ООПТ, охотхозяйств, инспекторами охраны животного мира. База данных представляет собой веб-сайт, интерфейс которого



позволяет вводить, редактировать и извлекать данные, а при необходимости - формировать отчеты по заданным запросам. Интерфейс интуитивно понятен, содержит подсказки по каждому элементу, подробную страницу справки и инструкцию. Пользователи имеют возможность выбрать один из трех языков: русский, казахский или английский. На сайте вы сможете найти отдельные рубрики для флоры и фауны, типов и состояний местообитаний, информацию о браконьерстве, природных угрозах, метеофакторах. Сайт имеет отдельные варианты интерфейса для АСБК, ООПТ, охотхозяйств и других участников системы мониторинга, отличающиеся правами доступа к данным. В зависимости от уровня доступа, выводится упрощенная страница для соответствующей организации с информацией, собранной только ей. Если вход осуществлён администратором,

выводится страница со всеми опциями и доступом ко всей информации. Комитет лесного и охотничьего хозяйства Министерства сельского хозяйства Республики Казахстан также имеет возможность полного доступа ко всей информации. Научные отделы ООПТ вносят мониторинговые данные, собранные инспекторами и специалистами, в базу данных примерно один раз в месяц. Охотхозяйства также раз в месяц вносят данные непосредственно в базу через Интернет или - при отсутствии доступа к Интернету - через сотрудников АСБК. Территориальная инспекция заносит данные от госинспекторов в базу раз в месяц или чаще. Инспекторы РГКП «ПО Охотзоопром» передают данные в головной офис, который заносит данные в базу раз в месяц или чаще, параллельно направляя отчёты в КЛОХ по установленной форме.

Алия Телькараева

